

제4장 국영기업체

국영기업체는 정부가 운영하는 사업체와 정부가 주식을 보유하고 있는 공법인으로 철도 등 국영기업체와 공사 형태의 공법인으로 분류되나 통칭해서 쓰고 있다. 공법인 중에는 최근 민영화된 법인(KT, KT&G)도 있어 민영화 사실과 함께 게재하였다.

1. 한국철도공사 충남지사 대천역

1) 연혁

보령시 내항동 336-2번지에 위치한다.

보령시를 통과하는 장항선은 당초 일본인에 의해 설립된 경남철도주식회사에 의해 건설되었다. 1922년 6월 1일 천안-온양온천 간 19.7km, 1922년 6월 15일 온양온천-예산 간 25.7km, 1923년 11월 1일 예산-홍성 간 22.0km, 1923년 12월1일 홍성-광천 간 12.7km, 1929년 12월 1일 광천-남포 간 24.8km, 1931년 8월 1일 남포-판교 간 24.3km, 1932년 11월 1일 판교-장항 간 19.1km, 1933년 10월 10일 장항- 장항 잔교 간 0.7km가 각각 개통되고 열차가 운행되어 영업을 시작하였다.

이후 1945년 8월 15일 해방이 되면서 이듬해인 1946년 5월 17일 국유철도로 이관되어 1964년 12월 13일 보령시 대천동 340-2번지에 역사를 신축 이전하였고, 1973년 2월 24일 대전지방철도청 산하 5급 소속으로 되었다가 교통 수요 증가에 따라 1983년 6월 14일 219m의 5번 선의 신설과 1984년 7월 9일 1번 승강장 준공에 이어 7월 16일 역사 증축, 8월 31일 2번 홈 상옥 신설 등, 시설을 확장하여 운영해왔다.

2005년01월 01일 국가기관인 철도청이 한국철도공사로 바뀌고 2006년 7월 1일 오늘의 충남지사 체제로 개편되었다. 한편 장항선 직선화 계획에 따라 대천역사를 현재의 장소인 내항동343-1번지에 신축 이전하여 2007년 12월 21일부터 영업을 개시하였고 2008년 2월 1일 대천 그룹역(2급 이상) 소속으로 승격하여 대천, 주포, 남포, 웅천, 간치, 판교, 서천, 장항, 장항화물역 등 9개역을 관할하게 되었다.

2) 대천 그룹역 기구 및 인원

역장의 직급 상향과 관할 구역을 보령시와 서천군 소재 역으로 확대하여 기구와 인원은 아래와 같다.

(1) 대천 그룹역 기구



(2) 현원

역 별	역 장	역무과장	직 원	계
대 천	1	3	13	17
웅 천	1	1	7	9
간 치	1	1	10	12
판 교	-	2	4	6
서 천	1	1	7	9
장 항	1	2	12	15
장 항 화 물	-	-	3	3
계	5	10	56	71

직원 무배치 간이역 : 주포역, 남포역 / 승차권판매 대리점 : 우리들 여행사

3) 주요업무

주요업무는 여객 승차권 판매와 승객의 안전한 열차여행을 위한 여객안내를 하고 있으며 열차운행의 안전을 위하여 철도 차량 입환, 신호기·폐색기 등을 취급하고 있다. 2007년도 연간 수송인원은 408,163명으로 수입은 38억 7900만 원이다.

(1) 일일 열차운행 현황(왕복)

구 분	계	새마을	무궁화	통 일	비둘기	화 물
1993년	22	1	7	5	4	5
2007년	42	14	18	-	-	10

(2) 수송현황

구 분	여 객(천명)		소 화 물(개)		화 물(톤)	
	승 차	하 차	발 송	도 착	발 송	도 착
1993년	1,015	1,045	40,250	65,231	5,440	31,050
2007년	485	503	-	-	-	-

(3) 수 입

구 분	계(천원)	여 객	소 화 물	화 물
1993년	2,324,217	2,252,962	39,490	31,765
2007년	3,879,892	3,879,892	-	-

4) 역대 역장 명단

대수	성명	재임기간	대수	성명	재임기간
1	신중은	'73.02.24 ~ '74.04.04	14	윤병철	'94.02.13 ~ '96.06.30
2	강길환	'74.04.04 ~ '75.04.23	15	송오영	'96.07.01 ~ '98.01.16
3	방득환	'75.04.23 ~ '76.04.28	16	이대수	'98.01.16 ~ '98.09.12
4	박용선	'76.04.28 ~ '77.05.18	17	배임규	'98.09.12 ~ '99.04.02
5	문택준	'77.05.18 ~ '78.05.21	18	이열희	'99.04.02 ~ '00.01.03
6	곽지창	'78.05.21 ~ '79.07.26	19	조덕환	'00.01.04 ~ '01.04.12
7	이영근	'79.07.26 ~ '80.07.16	20	이형도	'01.04.13 ~ '03.01.02
8	곽정동	'80.07.16 ~ '83.05.15	21	최철원	'03.01.03 ~ '04.01.09
9	권갑수	'83.05.15 ~ '84.12.30	22	유진환	'04.01.10 ~ '04.05.20
10	정원경	'84.12.30 ~ '87.11.30	23	이태식	'04.05.21 ~ '06.07.01
11	정갑영	'87.12.01 ~ '89.12.07	24	권홍식	'06.07.18 ~ '08.01.31
12	손길신	'89.12.07 ~ '93.08.20	25	이대수	'08.02.01 ~ 현재
13	김중덕	'93.08.20 ~ '94.02.13			

2. 한국전력공사 보령지점

1) 연혁

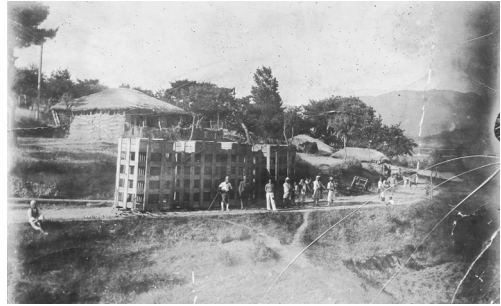
보령시 명천동 58-7번지에 위치한다.

우리나라의 전기는 1887년 3월 6일 경북궁내 건천궁에서 석탄을 이용한 발전기를 설치해 고종황제가 참석한 가운데 전등을 켜 준 것이 우리나라에 켜진 최초의 전깃불이다. 이는 에디슨이 전구를 발명한 지 7년 5개월 만이다.

이어 1898년 1월 18일자로 한성전기회사를 설립하였고, 1900년 4월 야간 전차 운행에 맞춰 종로에 3개의 가로등을 점등하였는데, 이것이 민간 전기 사용의 효시이다.

우리 보령의 전기사용은 1928년 9월 남선험동전기(주) 군산지점 대천과출소를 개소한 것이 시초이며, 이어서 1961년 7월 1일에 한국전력(주) 전북지점 대천출장소로 1968년 9월 1일 한국전력(주) 장항영업소 대천출장소로, 1982년 1월 1일에는 한국전력공사 충남지사 장항지점 대천출장소로 각각 개편되었으며, 1986년 9월 1일 한국전력공사 충남지사 대천지점(3급)으로, 1995년 1월 한국전력공사 충남지사 보령지점(2급)으로 각각 승격되었으며, 2006년 9월 한국전력공사 충남사업본부 보령지점(2급)으로 개편되었다.

현 청사는 1993년 12월 10일 대천동 25번지에서 이전하여 대지 11,570㎡ 지하 1층 지상 4층으로 연면적 4,298㎡의 건물을 신축하여 오늘에 이르고 있다.



변압기의 운반, 웅천 대천리 생갯말 (일제시대, 오현규 사진)

2) 기구 및 정원

지점장 밑에 고객지원팀, 전력공급팀 등 2팀과 그 밑에 총무, 종합봉사, 요금, 배전, 설비 등 5개 파트로 구성되어 있으며 간부직과 일반직원 등 정원 51명이 근무하고 있다.

정원 현황

(2008년 3월 현재)

구분	간부			직원				계
	2직급	3직급	4직급	6직급	7직급	8직급	촉탁	
정원(명)	1	2	5	18	17	7	1	51
현원(명)	1	2	5	15	16	8	1	48

검침협력사(대한상이군경회 : 19명)

3) 주요업무

전력의 공급 및 판매와 이를 위한 배전설비의 관리와 운용을 하고 있으며, 인근에 보령 화력과 서천화력이 있어 이곳에서 생산되는 전력을 공급받는 관창변전소와 대천변전소를 운영하고 있다. 2008년 2월 말 현재 전력판매 실적은 아래 표와 같이 고객 62,345호에 8,784만Kw/h로써 충남의 2.7%, 판매수입은 68억 8,600만 원으로 충남의 2.8%를 점하고 있다. 또한 2007년 판매량은 81,269만Kw/h에 판매수입 65,089백만 원으로 월평균 6,772만Kw/h의 판매에 5,424백만 원의 수입을 올렸다.

전력판매현황

구 분	고 객 호 수		관 매 량		관 매 수 입	
	호 수	점유율(%)	만KW/h	점유율(%)	백만원	점유율(%)
주택용	36,334	58.3	1,018	11.6	1,198	17.4
일반용	8,068	12.9	1,719	19.6	1,673	24.3
교육용	100	0.2	90	1.0	71	1.0
산업용	938	1.5	2,181	24.8	2,021	29.3
농사용	5,653	9.1	746	8.5	322	4.7
가로등	4,071	6.5	95	1.1	67	1.0
심 야	7,181	11.5	2,935	33.4	1,534	22.3
합 계	62,345	100	8,784	100	6,886	100
충남본부	1,476,792	4.2	331,219	2.7	244,968	2.8

(2008년 2월말 현재, 자료 : 한국전력 보령지점)

3. 한국수자원공사 보령권관리단

1) 연혁

보령시 웅천읍 평리 517-2번지에 위치한다.

수자원공사 보령권관리단은 보령댐의 역사와 같이 한다. 보령댐 건설을 계획한 충청남도로부터 보령댐건설 사업 일체를 인수하면서 보령댐건설사무소를 1994년1월에 개소하여 1994년 6월 보령댐광역상수도 시설공사를 착수하여 보령댐계통 광역상수도 및 보령댐을 1998년 10월 준공하고 2002년 1월 한국수자원공사 보령권관리단으로 명칭을 변경하여 오늘에 이르고 있다.

보령댐은 댐 높이 50m, 댐 길이 291m, 총 저수량 116.9백만³m, 정수장 시설용량 285.2천³m/일 규모로써 보령시, 서산시, 당진군, 홍성군, 서천군, 예산군, 태안군 등 2개 시와 5개 군에 이르기까지 충남서북부지역 약 83만여 명의 주민에게 양질의 생활용수를 공급하고, 이들 시군에 있는 공단의 공업용수를 공급하고 있다.

2) 기구 및 정원

단장 밑에 고객지원팀과 운영팀 등 2개 팀과 그 밑에 8개 과를 두고 정원은 52명이 근무하고 있다. 주요 시설로는 보령댐과 보령정수장, 홍성가압장과 서산가압장 등 가압장 2개소, 소수력발전 2개소, 매점 2개소를 운영하고 있다.

역대 단장명단

대 수	성 명	재임기간	대 수	성 명	재임기간
1 대	이영세	1998.01~1998.12	5 대	정윤섭	2004.07~2005.12
2 대	박철홍	1999.01~2001.04	6 대	이필재	2006.01~2007.12
3 대	홍종명	2002.01~2003.07	7 대	김정호	2008.01.01~현재
4 대	전관석	2003.02~2004.07			

3) 주요업무

다목적댐 운영관리 및 수돗물 공급업무를 담당하여 2007년도 58백만 m^3 의 수돗물을 공급하였다. 또한 댐 주변지역 지원사업으로 2007년 9억 4,200만 원을 지원하고 댐주변 환경보호, 불우이웃돕기, 교육지원, 지역축제 및 농촌봉사활동 등 다양한 지원을 실시하고 16개 도서에 21개의 도서지역 해수담수화시설을 운영 관리하여 2007년 99,403 m^3 의 물을 공급하였다.

4. 한국농촌공사 보령지사

1) 연혁

보령시 죽정동 48-1번지에 위치한다.

농촌공사는 농업용 수리시설의 설치, 유지관리, 농업용수의 관개, 경지정리, 간척사업 등 농업소득 향상을 위하여 설립된 농지개량조합으로부터 출발한다. 1952년 10월 18일 대천수리조합으로 설립되어, 1981년 보령 관내 수리조합 합병 단일화 정책에 따라 보령, 청라, 남포, 웅천, 용제수리조합을 합병하였다.

1961년 12월 31일 조합의 명칭을 토지개량조합으로 개칭하고 1966년 보일토지개량조합을 분리하였다가 1973년 다시 합병하였으며, 1970년 조합명칭을 보령농지개량조합으로 개칭하여 운영되어 오다가 2000년 1월 1일 정부의 농지개량조합, 농지개량조합연합회, 농어촌진흥공사 통합 정책에 따라 농업기반공사 보령지사로 출범하였다.

또한 2006년 1월 1일자로 한국농촌공사 보령지사로 명칭이 변경되어 오늘에 이르고 있다. 청사는 연면적 1,093 m^2 의 슬라브 콘크리트 건물로 청천호 제방 아래에 있다.

2) 기구 및 정원

지사장 밑에 농지은행팀과 지역개발팀이 있으며 근무하는 인원은 총 34명이다. 산하에 남포지소(남포면 옥서리)와 보일지소(청소면 진죽리) 등 2개 지소와 남포지구 간척농지 조성사업을 위해 남포공사감독사무소(웅천읍 황교리)를 두고 있다.

역대 지사장 명단

대수	성 명	재 임 기 간	대수	성 명	재 임 기 간
1대	윤종천	2000.01.03~2000.06.30	5대	최종수	2006.01.11~2007.01.08
2대	조병열	2000.07.01~2001.06.30	6대	손세철	2007.01.09~2007.12.31
3대	조근상	2001.07.01~2002.01.20	7대	윤종천	2008.01.01~ 현재
4대	정성희	2002.01.21~2006.01.10			

3) 주요업무

농업생산기반조성사업, 농업기반시설종합관리, 농지은행(농업 규모화)사업과 기타 농지 관련 사업을 하고 있으며 2007년도 주요 경영 실적은 다음과 같다.

2007년 주요경영실적

사 업 별	합 계	농업생산기반 조 성 사 업	농업기반시설 종합관리사업	농지은행 사 업	기 사 업
경영실적	17,711백만원	4,420백만원	9,317백만원	3,544백만원	430백만원

5. 국민건강보험공단 보령서천지사

1) 연혁

보령시 대천동 604-1번지에 위치한다.

1963년 12월 의료보험법 제정 후 1977년 7월 1일부터 500인 이상의 사업체, 1979년부터 공무원 및 사립학교 교직원에 대한 의료보험을 실시함에 따라 영보탄광(주), 신성산업(주), 충남교통(주), 장항제련소(주)의 의료보험조합이 통합 1981년 9월 1일 충남 제4지구 의료보험조합을 개소하여 1989년 7월 1일 충남 제1지구 의료보험조합으로 명칭을 변경하였다. 1988년부터 농어촌 지역주민과 1989년 7월부터 도시지역 주민까지 의료보험 확대 적용으로 1988년 11월 1일 보령군의료보험조합을 개소하고, 1989년 5월 1일 대천시의료보험조합을 개소하였다. 이후 1995년 1월 1일자로 시·군 통합으로 보령시의 출범에

따라 1995년 4월 1일 2개 조합을 통합하여 보령시의료보험조합으로 출범하였다.

1998년 10월 1일 공무원 및 사립학교 교직원 의료보험관리공단과 지역조합 통합에 따라 국민의료보험공단 서천지사 보령민원실로 되었다가 2000년 6월 30일 충남 제 1지구 의료보험조합을 해산하고 2000년 7월 1일자로 국민건강보험공단 보령지사로 명칭을 변경하고 2006년 11월 1일 보령서천지사로 명칭을 변경하여 오늘에 이르고 있다.

현재의 청사는 대지 3,022㎡에 연면적 886㎡의 철근콘크리트 슬라브조의 3층 건물로 2005년 1월 7일 착공하여 같은 해 9월 5일 준공 입주하여 사용하고 있다.

2) 기구 및 정원

기구는 지사장 밑에 행정지원, 자격부과, 수납징수, 보험급여, 건강관리 등 5팀이 있으며, 노인 장기 요양을 담당하는 보령운영센터를 두고 있다. 또한 산하에 서천센터와 서천운영센터를 두고 있다. 근무하는 직원의 총 정원은 49명이며 역대 조합장과 지사장은 다음과 같다.

역대 기관장(조합장, 지사장) 명단

대수	성명	재임기간	대수	성명	재임기간
충남제4지구의료보험조합					
1대	김동준	1981.09.01 ~ 1987.08.30	3대	최계정	1992.09.01 ~ 1998.12.31
2대	김찬원	1988.09.01 ~ 1992.08.30	4대	정명훈	1999.01.01 ~ 2000.06.30
보령군 의료보험조합					
1대	신병철	1988.11.01 ~ 1991.10.31	2대	이익호	1991.11.01 ~ 1994.10.31
대전시 의료보험조합					
1대	김동준	1989.05.01 ~ 1992.04.30	2대	이종승	1992.05.01 ~ 1994.03.31
보령시 의료보험조합					
1대	이종승	1994.04.01 ~ 1996.06.30	2대	오찬규	1996.07.01 ~ 1998.09.30
국민의료보험공단 서천지사					
1대	이창수	1998.10.01 ~ 2000.06.30			
국민의료보험공단 보령지사					
1대	신현국	2000.07.01 ~ 2001.06.29	5대	오명규	2005.03.17 ~ 2007.01.30
2대	전병국	2001.06.30 ~ 2002.06.30	6대	전병국	2007.01.31 ~ 2008.02.29
3대	정재정	2002.07.01 ~ 2004.11.04	7대	정재정	2008.03.01 ~ 현재
4대	김동익	2004.11.05 ~ 2005.03.16			

3) 주요업무

국민의 질병·부상에 대한 예방·진단·치료·재활과 출산·사망 및 건강증진에 대한 보험서비스를 제공하여 사회보장을 증진시키기 위해 설립된 특수 공법인으로 의료보험 적용가입자 및 피부양자의 자격관리, 보험료 등 징수금의 부과·징수, 보험급여의 관리, 보험급여비용의 지급, 가입자 및 피부양자의 건강 유지·증진을 위한 가입자 건강검진 등 예방사업을 하고 있다.

6. 국민연금공단 보령지사

1) 연혁

보령시 동대동 576-1에 위치한다.

1986년 12월 31일 국민연금법이 공포되고 1988년부터 10인 이상 사업장, 1992년부터 5인 이상 사업장에 적용되었으며, 1995년 7월 1일부터 농어촌지역 주민까지 확대 적용되어 1998년 6월 26일 국민연금관리공단 보령지사가 신설되었다.

2005년 8월 22일 서천사무소를 개설하였으며, 2006년부터는 근로자 1인 이상 사업장까지 당연 적용대상으로 확대되고 2007년 7월 23일 국민연금공단 보령지사로 명칭이 변경되어 오늘에 이르고 있다.

2) 기구 및 정원

지사장 밑에 연금지급팀, 직장고객지원팀, 개인고객지원팀, 행정지원팀 등 4개 팀과 산하단체로서 서천사무소를 두고 있으며 정원은 25명이다.

역대지사장 명단

대수	성명	재 임 기 간	대수	성명	재 임 기 간
1대	장홍순	95.07.01~98.12.30	5대	천택호	04.06.10~05.12.11
2대	조규삼	98.12.31~00.12.31	6대	나승덕	05.12.12~07.12.31
3대	임봉호	01.01.01~03.04.13	7대	이성주	08.01.01 ~ 현재
4대	김중희	03.04.14~04.06.09			

3) 주요 업무

국민의 노령, 질병·부상으로 인한 장애 또는 사망 등으로 인한 소득의 상실 및 중단 시에 연금급여를 실시함으로써 국민의 생활안정과 복지증진에 기여하기 위해 연금지급, 연금보험료의 징수, 사업장 및 지역 가입자의 관리 등을 하고 있다.

(1) 연금지급 현황

(2008. 1. 31 현재 지급)

연 금	계	노 령					장 애	유 족
		소 계	특 례	감 액	조 기	분 할		
수급자 (건)	16,647	13,730	12,976	401	348	5	435	2,482
금액(백만원)	2,604	2,121	1,835	165	117	1	122	361

(2) 사업장 가입자 현황

(2007. 12월 말 현재)

사업장수	가입자수	평균소득월액	
2,632	19,234	1,585,894	

(3) 지역가입자 현황

(2008. 2월 현재)

가 입 자(명)			평균소득월액(원)	비 고
계	소득신고자	납부예외자		
35,533	20,256	15,277	869,649	

7. 근로복지공단 보령지사

1) 연혁

보령시 동대동 1176번지 창산빌딩 2-4층에 위치한다.

산업재해보상법에 의거 근로자의 업무상 재해를 신속 공정하게 보상하고 이에 필요한 보험시설을 설치·운영하며, 재해근로자의 복지후생 사업, 중소기업근로자 복지진흥법에 의한 복지사업을 행함으로써 근로자의 복지증진에 이바지할 목적으로 노동부 산하에 1995년 5월 설립되었으며 보령지사는 5월 1일자로 대전지방노동청 보령지청 구내에

개소하였다가, 1996년 4월 22일 현재의 소재지로 이전하였다. 보령시를 비롯한 충남의 서부 서산시, 서천군, 청양군, 홍성군, 부여군, 태안군 등 7개 시·군의 업무를 관장한다.

2) 기구 및 정원

기구로는 지사장과 보상부, 납부지원1부, 납부지원팀, 행정복지팀이 있으며 총 39명이 근무하고 있다. 역대 지사장은 초대 서정원 지사장으로부터, 김길원, 이병관, 황우택, 최영일, 홍일표, 윤경순과 현재는 제8대 이상원 지사장이다.

8. 대한지적공사 대전충남본부 보령지사

1) 연혁

보령시 동대동 296-2번지에 위치한다.

전국토의 지적 측량 업무를 대행하기 위하여 1938년 1월 24일 재단법인 조선지적협회를 창설하여 당시 재무부 산하의 각 세무서 단위로 출장소를 두었으며, 1949년 5월 1일 재단법인 대한지적협회로 명칭을 변경하였다.

1962년 1월 1일자로 지적업무의 시·군 이관으로 대한지적협회 보령군출장소를 설치하고 1977년 7월 1일 지적법령 개정에 따라 대한지적공사 보령군출장소로 변경하였으며 1995년 1월 1일자 시군 통합으로 보령시출장소로 변경하고 2004년 1월 1일 보령지사로 변경하여 현재에 이르고 있다.

2) 기구 및 정원

기구는 지사장 밑에 차장을 두고 그 밑에 5개 팀으로 운영하고 정원은 19명이다.

역대 지사장으로 한재규(2004. 1. 1-2006. 6. 30), 구분상(2006. 1. 1-2007. 12. 31)과 현재는 2008년 1월 1일부터 박정수 지사장이 근무하고 있다.

3) 주요 업무

주요 업무로는 보령시 관내 전 지적(약 225,545필지 568,979,569㎡)에 대한 일반인과 공공기관에서 의뢰하는 지적측량업무를 실시하고 있다.

9. 한국도로공사 보령지사

1) 연혁

보령시 웅천읍 죽청리 28번지에 위치한다.

서해안고속도로의 서천-군산 간 개통(1998년 10월 30일)과 2001년 9월 당진-서천 간 개통으로 2001년 12월 보령지사를 개소하였으며, 무창포해수욕장 관광객 편의를 위해 무창포 IC가 설치되어 2003년 9월 무창포 영업소를 신설하였다.

2) 기구 및 정원

지사장 밑에 관리, 영업, 구조물, 도로, 교통안전 등 5개 파트와 대천, 무창포, 춘장대, 서천, 군산 등 5개 영업소가 있으며 근무 인원은 62명이다.

역대 지사장 명단

대수	성명	재임기간	대수	성명	재임기간
1	박광신	2001.12.19~2003.11.06	3	정병수	2005.12.23~2007.12.16
2	노영택	2003.12.08~2005.12.22	4	조등용	2007.12.17~ 현재

3) 주요 업무

광천에서 군산까지 총 75Km 구간을 관리하면서 고속도로 유지·보수와 휴게 및 편의 시설 관리, 교통안전관리 및 사고처리, 구조물 안전 점검 및 정보 통신시설 관리 등을 하고 있다. 2007년도 1일 평균 교통량은 9천대, 통행료는 4,400만 원의 실적을 올렸다.

10. 한국가스공사

1) 개관

청정 에너지인 천연가스의 공급을 통한 국민생활의 편의 증진 및 복리 향상을 위하여 1983년 8월에 설립되었으며, 천연가스의 제조, 공급 및 그 부산물의 정제, 판매, 생산기지와 공급망의 건설, 운영, 천연가스와 액화석유가스의 개발, 수출입 등의 업무를 수행하고 있다.

보령지역에도 보령화력과 시내 지역에 가스를 공급하기 위해서 전라북도 군산시에 있는 서해지사(지사장 장수봉) 산하 단체로서 대천관리소, 보령관리소, 웅천관리소, 비인관리소를 두고 있다.

2) 현황

관리소별	소재지	설치시기	근무인원
대천(G/S)	주교면 관창리 361	2002. 11. 04	5
보령(G/S)	주교면 고정리 245-12	1999. 11. 17	5
웅천(V/S)	웅천읍 두룡리 1-8	2000. 10. 03	
비인(V/S)	주산면 신구리 286-2	2000. 10. 13	

3) 주요 업무

보령지역의 관리소는 정압 및 계량관리소(G/S)와 차단관리소(V/S)로 하는 일이 구분된다. 정압 및 계량관리소는 배관망을 통해 고압으로 수송된 천연가스를 도시가스사 및 발전소 수급지점에서 수요처에서 원하는 일정 압력으로 감압하여 안정적으로 공급하기 위해 수급 지점별로 설치된 사무소로써 차단 및 방산기능을 포함하여 감압, 계량기능을 담당한다. 차단관리소는 배관망상의 긴급 상황 등의 사고 발생 시 사고 확산을 막기 위하여 신속한 조치를 취하는 방산기능을 담당한다.

11. 한국환경자원공사 보령사업소

1) 연혁

보령시 주교면 은포리 210번지에 위치한다.

합성수지폐기물처리사업법에 의거 폐수지 수거업무를 목적으로 1980년 9월 설립되었다. 보령사업소는 1980년 11월 12일 보령군 청소면 야현리에 개소하여 업무를 시작하였으며 1981년 9월 10일 남포면 창동리로 이전하였다. 1986년부터 농약용기 수거 업무를 추가하였으며 2003년 12월 30일 한국환경자원공사법이 공포(2004년 7월 1일 시행)되어 명칭이 현재와 같이 변경되고 1995년 8월 8일 보령시 주교면 은포리 210번지로 이전, 현재에 이르고 있다.

2) 주요업무 및 근무인원

각종 폐기물을 처리하여 재활용 촉진을 위한 사업을 효율적으로 수행하고 환경보전에 기여함을 목적으로 관내 영농 폐비닐, 농약 빈병 등 재활용이 가능한 자원을 수거 매입한다. 사업소장(이병선)과 직원 3명이 근무하고 있다.

12. KT 보령지점

1) 연혁

충남 보령시 대천동421-3번지에 위치한다.

보령지역에 전화가 처음 개설된 것은 1914년 10월 11일이며 자석식 교환대가 설치되었고, 1973년 3월 10일 공전식 전화 교환 업무로 발전하였으며 1979년 3월 10일 자동식 교환방식으로 바뀌었다.

이때까지는 각 우체국에서 전신전화 업무를 관장하다가 1982년 1월 1일 한국통신공사 대천사무소를 개소하여 이관하였다.

1986년 1월 1일 대천전신전화국을 개국하였으며 2002년 완전 민영화되었다. 현 청사는 3,181㎡ 규모로 1976년 7월 10일 이전하였다.

2) 기구·정원 및 주요업무

기구로는 지점장(김천진)과 5개 팀이 있으며 총 57명이 근무하고 있다. 주요업무는 정보통신, 뉴미디어, 통신판매, 정보통신 및 전기공사업, 부동산 및 주택사업, 광고업 등이다.

13. KT&G 보령지점

1) 연혁

보령시 내항동 414번지에 위치한다.

KT&G 보령지점은 정부 전매품의 생산 판매를 목적으로 1921년 7월 1일 연초전매령이 공포되고 전주전매국 예산출장소 대천영업소로 출발하였다.

이후 1946년 7월 1일 전주지방전매국 예산지국 대천전매서, 1952년 4월 1일 전매청 예산지청 대천전매서, 1981년 11월 2일 대전지방전매지청 대천전매서, 1987년 4월 1일 한국전매공사 대전지사 대천지점, 1989년 4월 1일 한국담배인삼공사 충남지사 대천지점, 1994년 8월 10일 한국담배인삼공사 충남지역본부 대천지점, 1995년 2월 1일 한국담배인삼공사 충남지역본부 보령지점, 2002년 12월 1일 KT&G 충남본부 보령지점으로 변경하여 오늘에 이르고 있으며, 2002년 10월 정부의 민영화 대상 주식 전량을 매각하여 민영화 되었다.

2) 기구 및 정원

기구로는 지점장과 영업과 총무과 등 2과와 그 밑에 3팀이 있으며 총 17명이 근무하고 있다.

2007년도 업무추진실적

(단위: 백만 원)

담 배 판 매		조 세 납 부			기 금 납 부		
수 량 (천갑)	금 액	담배소비세	지방교육세	부가가치세	국민건강 증진기금	엽연초생 산안정화	폐기물 부담금
8,562	18,337	5,488	2,748	1,667	3,031	128	60